

Vejledning for fanebærere og ceremoniel



1. Opstilling til parade

Faneløjtnant og fanebærer med tildækket fane træder an på paradens højre fløj.

Fanen tages ved fod.

Inden fanen afdækkes kommanderes:

»Paraden til højre ret. Se lige ud«

På denne kommando skuldres fanen ved, at fanebæreren med højre hånd løfter fanen til hånden er i hovedhøjde, venstre hånd griber om fanestangen og højre hånd fatter med undergreb om fanens dupsko.

På kommando: »Afdæk fanen« foretager fanebæreren en kvart vending til højre og sænker fanen vinkelret på fronten. Idet fanestangen vippes over venstre hånd. Idet den strakte højre arm løftes til vandret.

Faneløjtnanten træder frem, aftager fanehylstret, der lægges over skulderen, medens han hjælper med at rulle fanen ud. Så snart fanen er rullet ud, hæves denne til lodret (skuldret fane) og fanebæreren foretager en kvart vending til venstre.

Faneløjtnanten træder tilbage til højre for fanebæreren.

Ved kommandoen: »Rør« tages fanen ved fod, og faneløjtnanten anbringer fanehylstret oven på fanebandoleret (såfremt dette er anlagt) over fanebærerens venstre skulder, sammenbundet på højre side.

Herefter finder faneløjtnanten sin plads i geledet.

Fanen føres *ikke* til paradens fløj eller midte under anvendelse af fanemarch. De færreste vil være i stand til at gøre dette korrekt på grund af manglende øvelse. Derfor dette generelle forbud.

Æresbevisninger med »sænket fane« afgives kun for Hendes Majestæt Dronningen og kongelige højheder. Alle andre hilses med skuldret fane såvel på stedet som under march.

2. Sænkning af fanen på stedet

Er soldaterforeningerne opstillet til parade for en kongelig person, gør fanebæreren følgende på kommandoen: »Giv agt, se til højre« træder ½ skridt frem og sænker fanen til

venstre, parallelt med fronten. (Det er fanedugen, der skal præsenteres for den honnøren gælder).

Ved honnørens ophør skuldres fanen, og fanebæreren træder 1/2 skridt tilbage.

3. Sænkning af fanen under forbidefilering

På kommandoen: »Giv agt, se til højre/venstre« sænker fanebæreren fanen fremad i marchretningen. Fanestangen med ca. 30-45° hældning. Fanedugen må ikke berøre jorden.

Fanen hæves atter på kommandoen: »Se lige ud«.

4. Indendørs arrangementer

Når festdeltagerne er kommet på plads, føres fanen op af et fanekommando bestående af faneløjtnant, fanebærer og en eskorte på 2 mand, de sidste bag fanebæreren. Fanekommandoen går i almindelig march frem til stedet for fanens anbringelse i fanestøtte. (*Fanemarch anvendes ikke*).

Når fanen er på plads, sætter festdeltagerne sig ned.

Fanen sænkes ved følgende lejligheder: Efter mindeord for de døde ved udtalelsen: »Æret være minde«.

I passende tid inden ovennævnte skal finde sted, tager fanebæreren fanen fra fanestøtten, skuldrer fanen og afventer tidspunktet for sænkning af fanen.

5. Eksempel på afslutning af en fest

På samme måde, som det sker ved afslutningen af den officielle del af festen efter repræsentantskabsmøde, kan det efter en foreningsfest være en smuk tradition, at deltagerne samles foran fanen for i retstilling at overvære fanens sammenrulning og tildækning.

Har foreningen fået stillet tamburer til rådighed, sker ceremoniellet som ved repræsentantskabsmøder således:

Formanden lader tamburer, faneløjtnant og fanebærer med fane træde an i nævnte orden.

På tegn fra formanden spiller tamburene tappenstregen.

Herefter kommanderes: »Alle ret«.

»Til....dæk fanen«.

Fanebæreren skuldrer fanen (såfremt loftshøjden tillader) - foretager en kvartvending til højre og sænker fanen til vandret (vinkelret på fronten). Under trompethvirvel rulles fanen nu sammen, assisteret af faneløjtnanten, der har fanehylstret over den ene skulder.

Når fanehylstret er trukket på, hæves fanen til lodret - spillet standser - fanen tages ved fod og faneløjtnanten indtager sin plads til højre for fanebæreren.

Herefter takker formanden af.

Haves ingen tamburer til rådighed, kan formanden bede forsamlingen om at samles foran faneløjtnanten og fanebærer, der allerede er trådt an. Herefter kan forsamlingen synge en passende sang. Efter afslutningen af sangen forholdes som under pkt. 2 anført.

6. Fanebæreren

Det kræver et vist håndelag at bære fanen, således at den kommer til sin ret. Hvervet som fanebærer kræver ikke alene følelse for hvervets betydning, men også en vis fysisk styrke og den sikkerhed, der kommer af, at man kan sine ting.

Fanen opbevares normalt sammenrullet i et hylster.

Hvis fanen skal transporteres et stykke vej, før den skal bruges, skal fanebæreren lade hylstret sidde på, indtil han når samlingsstedet (se desuden under parader).

I de fleste tilfælde hører til fanen et bandoleret med en cylindrisk fanesko, hvori fanestangens nederste ende - med dupsko - skal støttes.

Bandoleret bæres over venstre skulder, således at fanebæreren har faneskoen omtrent i knæhøjde.

Såfremt ceremonien nødvendiggør, at der marcheres langt med fanen udfoldet, vil det være klogt at medbringe bandoleret, og i øvrigt kan fanesnoren bruges i blæsevejr (se figur 1).

Dette gøres ved at slå en løs knude med fanesnoren ud for fanens nederste kvadrat, derefter bindes fanesnoren omkring stang og fane i endnu en løs knude.

I andre tilfælde bør man lade bandoleret blive hjemme.

Når der trædes an, har fanebæreren fanen ved fod.

Fanestangen støttes mod jorden ved den udvendige side af højre fod.

7. Ceremoniel ved begravelser

Faner medtages ved begravelser kun efter aftale med de pårørende og præsten.

Den fanebærer, der skal føre sin forenings fane, må altid have for øje, at det er en tillidspost, han har.

Hans påklædning bør være mørkt, dog gerne blazer, hvid flip og mørkt slips og gerne hvide handsker. Sko bør være sorte.

Fanen bør altid være velpudset.

Til begravelser bør mødes et kvarter før tiden.

Hvis kisten allerede er anbragt i kirken eller kapel, føres fanen ind kort tid før højtideligheden finder sted.

Hvis kisten først ankommer til kirke eller kapel umiddelbart før højtideligheden finder sted, placeres fanen med fanevagt ved indgangen og føres ind, når følget har taget plads.

Når/hvis kisten føres ud, går fanebærer og fanevagt umiddelbart foran denne, idet som regel præst og kordegn går forrest.

Stiller der flere faner samordnes disse af en fælles fanefører. Han fører fanerne fra samlingsstedet til de anviste pladser. De faner, der har nærmest tilknytning til den afdøde, opstilles nærmest ved kistens hovedende.

Når velsignelsen lyses og ved jordpåkastelsen fældes fanen i en vinkel af 45°.

Ved gravene opstilles fanen/fanerne så nær kisten som muligt.

Når kisten sænkes i graven, sænkes fanerne i en vinkel af 45°.

Ved jordpåkastelsen fældes fanen i en vinkel af 45°.

Inden der takkes af, begiver fanebæreren sig hen til graven og afgiver en sidste honnør ved langsomt at sænke fanen vandret tre gange over graven.

Er der flere faner, kan mere end 3 faner sjældent sænkes samtidigt over graven. De øvrige bliver da stående i retstilling med skuldret fane.

Hver gang fanen sænkes over graven gås ud fra retstilling.

Denne ceremoni er dog flere steder forladt.

Herefter samler fanebæreren sin fane omkring stangen ved hjælp af fangsnoren. Fanedugen holdes samlet om stangen, når fanen føres tilbage til samlingsstedet (våbenhuset), hvor den rulles sammen og anbringes i hylster.

Ved bisættelser kan der være flere muligheder for afslutning af den kirkelige handling.

Hvis kisten bæres ud for at blive kørt væk, føres fanen foran kisten ud af kirken, og der tages opstilling umiddelbart ved bagenden af rustvognen. Når rustvognen kører bort, sænkes fanen i en vinkel på 45°.

Hvis følget går et stykke af vejen efter rustvognen, følger fanen umiddelbart efter rustvognen og når denne kører bort, forholdes som ovenfor.

Hvis kisten bliver stående i kirken/kapellet, går fanebærer og løjtnant hen foran kisten og sænker fanen - evt. tre gange - og går derefter som de første ud af kirken/kapellet.

Hvis kisten, som det sker enkelte steder, sænkes ned i gulvet i kapellet, sænkes fanen over kisten under nedsænkningen.

Derefter går fanen først ud af kirken/kapellet.

8. Indvielse

Når en ny fane tages i brug, er det skik symbolsk at slå tre søm i fanestangen: Et for Kongen/Dronningen, et for fædrelandet, og et for den institution eller forening, der tager fanen i brug. De tre søm slås i stangens øverste ende.

Højtideligheden bør være kort og enkel. Hvis fanen er en gave, afleveres den sammenrullet til f.eks. foreningens formand, der takker.

Med fanestangen vandret ruller fanebæreren derefter fanen ud - gerne til musik - (trommer røres, eller der blæses et hornsignal), hvorefter fanebæreren stiller sig med front mod forsamlingen med fanen ved fod.

Det vil være praktisk at have et passende højt anbragt underlag, f.eks. en talerstol, at lægge fanen på når sømmene slås i. Fanebæreren lægger øverste del af fanestangen på underlaget. Den, der skal slå det første (og øverste) søm i, får hammeren overrakt.

Et par korte og fyndige sætninger vil normalt være den rigtige tale ved en sådan lejlighed. Sømmet slås i symbolsk, med et par lette, men hørlige slag. Hammeren overlades til den næste.

Fanen løftes til lodret stilling (skuldres) og tages ved fod under næste tale o.s.v.

Når det sidste søm er slået i, løfter fanebæreren fanen til lodret stilling, og forsamlingen synger den sang, der er valgt til lejligheden, medens fanen skuldres.

Efter talerne kan fanen enten føres ud af salen eller anbringes i fanestøtte under resten af mødet eller festligheden.

Hvis fanen forbliver i salen, bør den stå på ærespladsen til højre for talerstolen (til venstre set fra tilhørerne) og så vidt muligt foran denne.

Finder indvielsen sted ved et opmarcheret uniformeret korps eller lignende - måske i det fri - føres fanen naturligt efter indvielsen fra talerstolen ned i rækkerne til musik (f.eks. fanemarchen).

Sammenrulningen af fanen foregår ved et ceremoniel svarende til udrulningen.

9. Vejledning i opbevaring af fane

Når en fane ikke er i brug, bør den opbevares og behandles som nedenfor beskrevet, idet uhensigtsmæssig behandling kan medføre, at dugen krøller stærkt og evt. mugner og skørner.

Til opbevaring bør anvendes:

Et fanehylster af svært kunstlæder eller lignende og et fanesvøb (rulleklæde).

Hvis fanen under brug er blevet våd, bør den, så vidt det praktisk er muligt, tørres inden den igen rulles sammen og anbringes i fanehylstret. Fanen må under ingen omstændigheder pakkes ind til opbevaring, før dugen og eventuelle fanebånd er helt tørre.

Tørringen bør foregå langsomt, og ikke ved anbringelse i sollys eller ved varmeapparat eller kakkellovn.

Indpakning til opbevaring foregår ved, at fanespyd, fanesnøre og eventuelle fanebånd først aftages.

Nederste del af fanestangen skrues af, fanesvøbet lægges på et bord eller lignende, fanen lægges på svøbet, og fanesvøb og fanedug rulles sammen om stangen, men ikke for stramt. Eventuelle fanebånd foldes sammen en gang og lægges ind i den sidste omgang af fanesvøbet, dog således at metalbøjlerne ikke kommer i berøring med fanedugen.

Fanespydet og fanesnørene lægges i den udvendige lomme på fanehylstret.

Opbevaringen efter sammenrulningen bør ske i et tørt rum med normaltemperatur (ikke i nærheden af varmeapparat eller lignende.)

Såfremt fanen - og da navnlig en silkefane - bruges som dekoration eller lignende indendørs igennem længere tid, kan den opstilles lodret eller skråt i en fanefod (eller -støtte), men fanedugen lider herved, og det vil være bedst, hvis fanen anbringes således, at dugen hænger udfoldet ned fra den vandret anbragte stang.

Danmarks-Samfundet

På Valdemarsdagen den 15. juni sælges det lille Dannebrogssflag. De indsamlede kroner administreres af Danmarks-Samfundet, som blev stiftet i 1908, og hvis formål er »at styr-

ke det danske folks fædrelandskærlighed og dets kærlighed til flaget«.

Dette søges opnået ved:

»Oplysning om Dannebrog's betydning og rette brug, uddeling af flag og faner - samt anden støtte til nationalt og humanitært formål, samt arbejde for at gøre Valdemarsdagen til national højtidsdag«.

Oplysning om ansøgning om flag og faner

Eventuelle ansøgninger kan omfatte:

- 1) En fane med stang på 320 cm med standardtilbehør, d.v.s. med spyd og snor med kvaster.
(Ekstra-tilbehør - f.eks. fanehylster, bandoler m.v. må anskaffes for egen regning).
- 2) En fanedug med snor og kvast, agraman (bånd) og søm til monteringen. (Eventuelt broderi, guldtryk, applikering o.s.v. - altid for egen regning).

Ansøgningsblanket og øvrige oplysninger, herunder om evt. tilskud til indkøb af en silkefane kan indhentes hos:

Danmarks-Samfundet

Idrættens Hus,
2605 Brøndby
tlf. 43 26 20 96
ds@danmarks-samfundet.dk
www.danmarks-samfundet.dk
Kontortid: Tirsdag-torsdag kl. 09-13

- 3) Herfra kan endvidere leveres et hefte om Dannebrog's betydning og rette brug.

Udsmykning af nyanskaffede faner

I følge Hendes Majestæt Dronningens bestemmelse må en forenings fane ikke udsmykkes med Hendes Majestæts broderede eller trykte monogram på fanedugen.

Derimod må Hendes Majestæts *monogram* i metal indsættes i fanespyddet, og dette bør være det normale i denne regents periode.

Fanedugen kan med broderi eller guldtryk udsmykkes med den samme model, der findes i vore »blazer-mærker«.

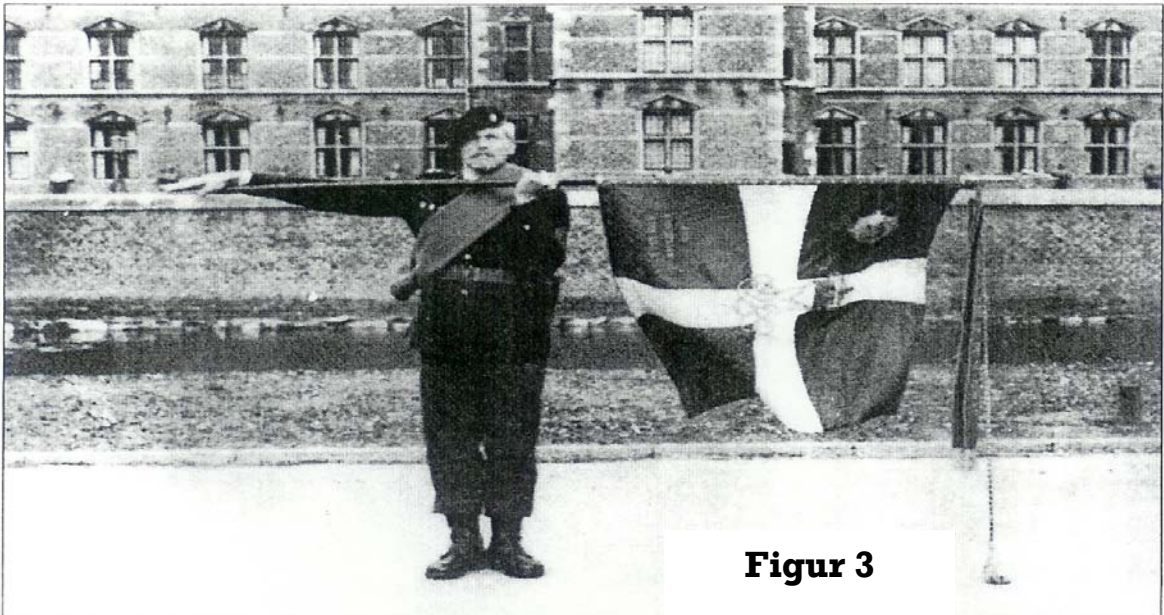
Normalt bør dette broderi eller guldtryk anbringes i fanedugens midte.



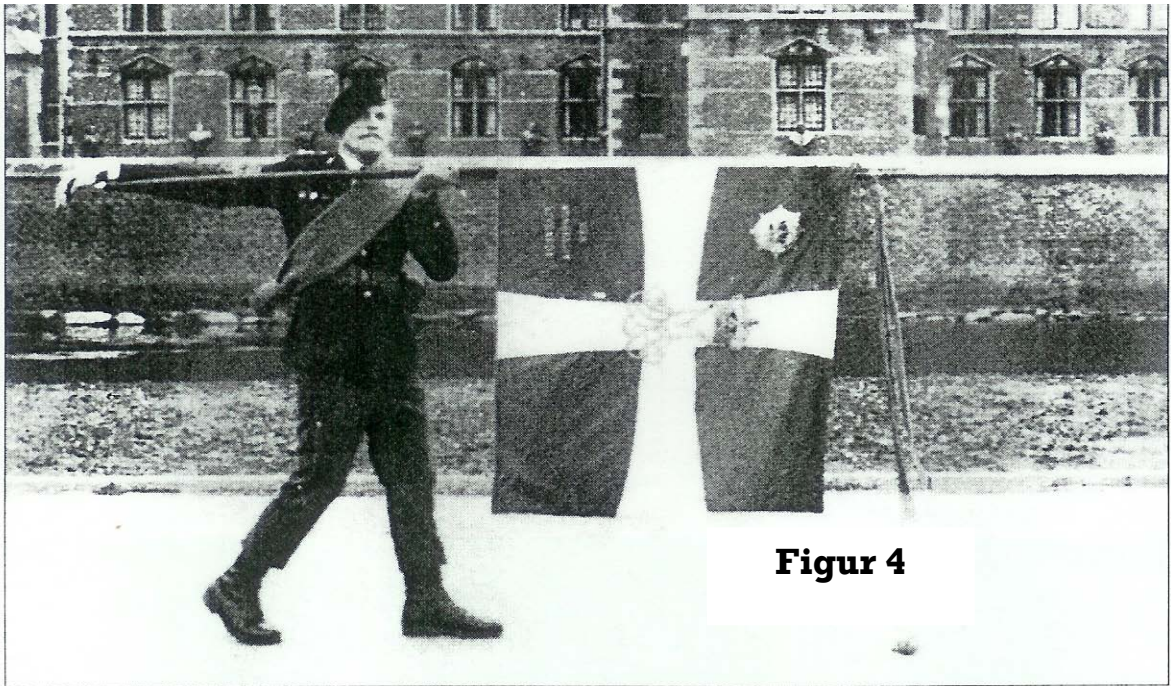
Figur 1



Figur 2



Figur 3



Figur 4



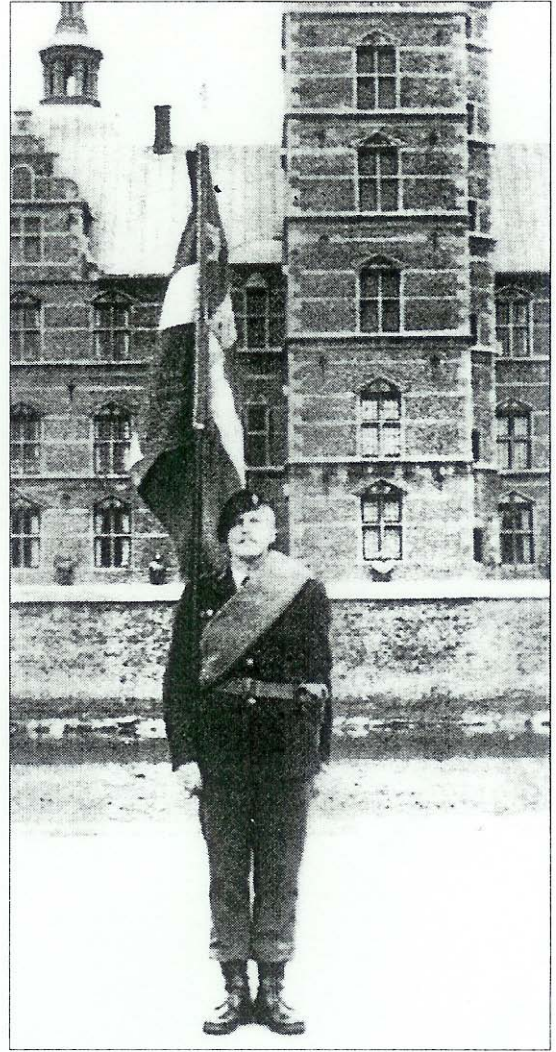
Figur 5



Figur 6



Figur 7



Figur 8